

Уважаемые родители и тренера, помните:

Чтобы научиться, хорошо играть в шахматы и успешно продвигаться к достижению поставленной цели, каждый шахматист обязан знать основные элементы и принципы развития шахматной партии, как свои пять пальцев, и руководствоваться ими во время игры. И поэтому я предлагаю их вашему вниманию с некоторыми комментариями и примерами:



Президент Федерации шахмат Молдовы Владимир Моложен, награждает спецпризом будущего гроссмейстера, участника чемпионата мира 2006 года среди мальчиков до 8 лет Мариуса Абрамчука.

Известный чехословацкий гроссмейстер Рихард Рети считал, что каждый шахматист на пути своего становления должен следовать исторической эволюции шахматных идей: сначала необходимо научиться комбинировать, считать варианты, и лишь потом можно пробовать играть позиционно.

Полагаю, что мнение Рихарда Рети имеет свое историческое значение, и отрицать его было бы непозволительной ошибкой, однако оно относится к тому периоду времени, в котором он жил и творил за шахматной доской. В те времена шахматист достигал определенных успехов к 30 годам, а то и позже.

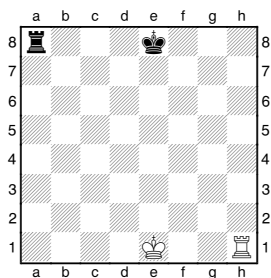
Учитывая значительное омоложение возраста, в котором шахматисты добиваются высоких результатов, я пришел к выводу, что, обучая детей комбинационной игре и технике расчета вариантов, необходимо разъяснять им и элементы позиционной игры, а также мотивы, позволяющие провести ту или иную комбинацию, где нужен точный расчет.

Я полагаю, что такого же мнения придерживались и другие тренеры, а многие ведущие из них, может быть, понимали ее глубже, чем я. Но именно отсутствие информации об этих идеях, являются источником их появления в других местах, у многих людей, занятых поисками элементов прогресса. В числе именно таких тренеров, оказался и я. Именно для этой цели, чтобы облегчить задачу тренера, в процессе обучения детей, мною сформулированы и записаны в конспектах некоторые элементы и принципы развития шахматной партии, среди которых и специальные элементы, такие, как “плохое расположение фигур между собой и королем по отношению к возможностям фигур соперника”.

В дальнейшем я постараюсь, вкратце, прокомментировать и немного шире разъяснить, какую помощь может оказать юному шахматисту знакомство с основными элементами и принципами развития шахматной партии. А начну я с “плохого расположения фигур” между собой и королем по отношению к возможностям фигур соперника. Для того чтобы понять этот элемент, нужно как можно больше и чаще решать такие позиции, где фигуры соперника расположены плохо между собой и королем по отношению к возможностям своих фигур. Чтобы понять мою идею и в дальнейшем руководствоваться ею, нужно хорошо знать и постоянно вести контроль за появлением элемента “плохого расположения фигур” на доске, как в расположении фигур соперника, также и в расположении своих фигур, ибо ваш соперник, также будет внимательно следить за этим же в вашей позиции, чтобы воспользоваться и выиграть пешку, фигуру или партию в целом. Чтобы лучше понять мою идею, приведу простой пример:

белые Крe1, Лh1|.; черные Крe8, Лa8.

Диаграмма – 1



На этом примере, будет уместным разъяснить ученику (ученикам), что и белые фигуры и черные расположены плохо между собой по отношению к возможностям ладьей и чей ход, тот и выиграет партию. Например, ход белых, они увидели, что у черных ладья и король плохо расположены между собой по отношению к возможностям белой ладьи.

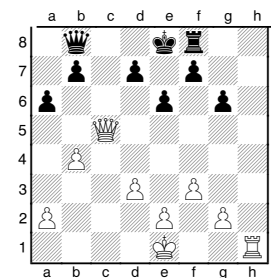
Следует ход 1.Лh8+ с выигрышем партии. Или ход черных в этой позиции, черные замечают то же самое: у белых ладья на h1 и король на e1 расположены плохо по отношению к возможностям черной ладьи. Следует ход 1...Ла1+ и черные выигрывают ладью и партию. Вот эта позиция является основой, знание этого элемента позволит в дальнейшем проводить очень красивые комбинации и побеждать.

Таких примеров нужно показывать начинающим шахматистам, как можно больше, чтобы они, как можно лучше, усвоили этот элемент.

Усвоив элемент плохого расположения фигур на простых примерах и, приобретя определенный опыт, ученик, быстро разберется в следующей позиции на диаграмме – 2. При взгляде на позицию на диаграмме – 2, ваш ученик тут же увидит, что Ферзь и король черных, плохо расположены между собой, по отношению к белой ладье. Ученик начинает фантазировать: эх, если бы король стоял на f8 вместо ладьи, белые дали бы шах на h8 и выиграли партию



Диаграмма – 2



Итак, он продолжает фантазировать: а нельзя ли сделать так, чтобы король оказался на поле f8? И вдруг он замечает, что белый ферзь может забрать черную ладью и заставить короля стать на поле f8 и он тут же принимает правильное решение: нужно сбить ферзем черную ладью ходом 1.Ф:f8! Черные обязаны бить ферзя 1..Кр:f8 и на доске создалось плохое расположение черных фигур: ферзя и короля между собой и ходом 2..Лh8+ выигрывает партию.

Такой же элемент выигрыша, но по разным углам и со стороны белых и черных нужно предложить детям решать. Постарайтесь, чтобы ваш ученик (ученики) как можно лучше усвоил элемент плохого расположения фигур на доске между собой и королем, по отношению к возможностям фигур соперника и это будет помогать ему при игре, видеть этот элемент и не упускать возможности выигрыша. Я полагаю, что опытный тренер довольно легко составит необходимые учебные примеры наподобие тех, как на диаграмме – 2

Следующий пример (диаграмма – 3) чуть-чуть сложнее, но “фантазеры” найдут решение без помощи тренера. Это типичный пример, как создать в позиции соперника плохое расположение ферзя с королем по отношению к белому коню на g5. Мотивы позиции: мы бы хотели видеть короля черных на f8 и ферзя черных на c5 а затем ходом Ке6+ выиграть ферзя и партию.

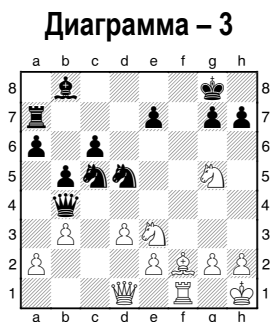
Юные Фантазеры, за работу! Идея есть, нужно искать исполнение.

Правильно мыслите, нужно сбить коня на d5 1.К:d5 cd Начало есть ура! Мы на правильном пути и близки к цели! 2.С:c5!Ф:c5. Нужен еще один точный ход, и он легко находится 3..Лf8!! Кр:f8. Вот и создали мы на доске плохое расположение ферзя и короля черных по отношению к коню на g5 и следует ход 4.Ке6+ с победой.

1. ♖xd5 cxd5 2. ♕xc5 ♜xc5 3. Лf8!! Крf8 4. Ке6+ с победой.

Решив такой пример, ученик вправе горделиво зажать кулаки и сказать: YES!!

И действительно после решения такого рода примеров, ребята в тактике растут как грибы. Практика моей работы с детьми показала, что наравне с решением таких красивых позиций, тренер должен включать в план и решение простых пешечных окончаний и несложных легко фигурных окончаний, чтобы разнообразить фантазию ребят. Совсем нетрудно



приготовить учебный пример по каждому элементу и принципу развития шахматной партии, чтобы ученики, решая примеры, запоминали и сам элемент или принцип, благодаря которым решаются такие красивые позиции

Хочу еще раз напомнить слова знаменитого Капабланки, что гениальность – в простоте. И это нужно помнить при обучении начинающих шахматистов. Именно простые примеры дети усваивают хорошо и им это нравится. И они радуются, понимая, что они уже что-то могут! А я лишь свидетельствую, что обучаемые мною ученики, усвоив все элементы и принципы шахматной партии на простых примерах, научились играть в шахматы хорошо. Но, бесспорно, постепенно и еще раз постепенно нужно усложнять все темы занятий, такой путь более продуктивен для совершенствования учеников. Итак, шахматисту необходимо одинаково хорошо владеть и комбинационным зрением, и хорошим знанием и пониманием элементов позиционной игры. Я никогда не увлекался “натаскиванием” детей дебютными вариантами.

При объяснении детям различных дебютных начал, я всегда руководствовался основными элементами и принципами развития шахматной партии, увязывая каждый ход с каким-то элементом, объясняя при этом положительные и отрицательные стороны хода.

Я прекрасно понимал, что, играя шахматную партию, шахматисту необходимо чем-то руководствоваться, чтобы избрать план игры.

Если шахматист не знает и не понимает основных элементов развития шахматной партии, он в процессе игры шахматной партии будет блуждать, особенно в сложных позициях, как турист, попавший в дремучий лес без компаса и не найдет правильного пути.

В своей практике я руководствовался принципами: Взаимодействие фигур и пешек в избранном плане игры, а также ограничение игры фигур и пешек соперника. Я часто напоминал детям о том, что научиться мастерски выигрывать шахматную партию не возможно, не научившись мастерски проигрывать ее. Говорил это для того, чтобы дети не расстраивались, проиграв партию, анализировали ее, находили причину своего поражения и устраняли ее.

Элементы и принципы развития шахматной партии, которые всем шахматистам желательно знать и помнить:

1. Начинать шахматную партию необходимо движением центральных пешек, развивать фигуры и бороться за захват полей малого центра (e4, e5, d4, d5).

Здесь уместно объяснять ученику (ученикам), что ход d4 является сильнее, чем e4. Дети обязательно спросят: – а почему?

Ответьте, что пункт e4 является критическим пунктом, а d4 является сильным пунктом.

В элементах и принципах развития шахматной партии сказано: стараться не делать критических и слабых пунктов в своей позиции (если этого не требует позиция), а делая ход e4, позиция допускает создание критического пункта.

Здесь уместно разъяснить ученику, что мы хотим начать игру именно ходом королевской пешки, а это значит, что в этом ходе мы нуждаемся, это наше желание. Но, тем не менее, 1.e4-критический пункт. И такое начало, несмотря на появление с первых ходов в позиции белых критического пункта e4, белые при правильной игре в дальнейшем, развивают инициативу.

А Александр Алехин, понимая это, использовал критический пункт e4 первым же ходом. Он разработал прекрасное начало, которое популярно и сейчас и носит его имя “Защита Алехина”

После хода 1.e4, Алехин немедленно атаковал критический пункт e4 ходом 1...Kf6. А вот ход 1.d4 является сильным пунктом. Пешка d4

защищена ферзем белых. Вот в этом и есть маленькая разница между этими ходами, но дети должны это понимать.

2. А правило гласит именно так: старайтесь не делать критических и слабых пунктов в своей позиции, если этого не требует позиция.

Решив играть открытые дебюты, мы делаем ход e4, ведь именно в нем нуждается наша позиция, такой план дебюта мы выбираем и сознательно идем на это. При этом я хочу добавить, что детям желательно рассказывать эти элементы, после того, как они научились, хоть мало-мальски играть и целенаправленно передвигать фигуры. Это очень важный момент! Ибо не умеючи еще играть, ребенок не сможет сразу усвоить эти методические разъяснения. Именно поэтому я привел элементы и принципы развития шахматной партии почти в конце книги.

3. Прежде чем сделать свой ход, необходимо проверить цель последнего хода соперника и обезвредить ее или поставьте перед ним более сильную угрозу.

После того, как белые сделали свой первый ход 1.e4, а черные пошли e5, тренер обращает внимание ученика: в позиции черных появился критический пункт – пешка e5. Нужно использовать эту возможность немедленно и атаковать критический пункт e5, развивая свою фигуру. Необходимо предложить ученику (ученикам) найти ход. И дети, как правило, находят ход 2. Kf3.

Теперь, после хода 2.Kf3 вы рассказываете вашему ученику (ученикам), что необходимо обратить внимание: у черных на доске появился уже слабый пункт e5. Разница между слабым и критическим пунктом указана выше, но я повторю еще раз: критический пункт это поле на котором стоит фигура или пешка и она ничем не атакована и ничем не защищена или один раз атакована и один раз защищена, то есть коэффициент штурма фигуры равен коэффициенту ее защиты.

А слабый пункт это тот пункт, на который количество нападений сосредоточено больше, чем количество защит. И при этом сказано, что по слабым пунктам нужно наносить удар, если это выгодно.

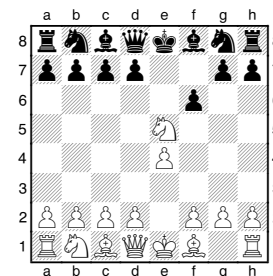
Необходимо за черных найти правильный ход, который отвечал бы требованиям основных элементов, а они таковы: прежде чем сделать свой ход, нужно проверить цель последнего хода соперника,

обезвредить ее или поставить перед соперником более сильную угрозу. Исходя из этого ученик (ученики) начнут предлагать: 2..Kc6, 2..d6, 3..Фe7 и даже 3..f6, ну и конечно предложат и ход 3..Kf6 который контратакует критический пункт белых e4.

Вот так, уже с первых ходов нужно приучать детей к логическому мышлению, при этом постоянно разъяснять им элементы и принципы развития шахматной партии и как руководствоваться ими.

Начинаете вместе рассуждать, какой же ход лучше: Kc6, d6 или Kf6, при этом нужно обсуждать положительные и отрицательные стороны каждого хода и вместе сделаете вывод. Такая совместная беседа с детьми очень развивает детскую активность. Изучив все положительные и отрицательные стороны каждого хода, вы определите, что наиболее приемлемыми являются ходы 2..Kc6 и 2..Kf6. При этом расскажем ученикам, что после хода 2.Kc6 и 2..Kf6 получается и у белых и у черных довольно приемлемая игра. Также приемлемая игра получится и при ходе 2..d6. А вот при ходе 2..f6, особо нужно подчеркнуть детям (ученикам) ошибочные стороны хода 3..f6?? Ведь возможно взятие пешки на e5 ходом 3. K:e5 и если черные примут жертву коня ходом 3..fe5, то черные проигрывают и покажите детям игру на диаграмме – 4.

Диаграмма – 4



то после 4.Фh5+ дела черных плохи:

4.Фe7 5.Фxe5+ Фf7 6.Фc4+ d5 7.Фxd5+ Фg6 8.h4 h5 9.Фxb7 и позиция черных безнадежна. Я по собственному опыту могу посоветовать показывать начинающим шахматистам, как можно больше таких партий, где допускаются уже в дебюте грубые ошибки.

Пусть дети поиграют это начало несколько раз, чтобы они запомнили его на всю оставшуюся жизнь. Я также попадал под эту же разгромную атаку, когда учился играть в шахматы и запомнил на всю жизнь. Покажите детям как ставится “детский мат” ходами 1.e4 e5

2.Фh5 Кс6 3.Сс4 Кf6 4.Ф:f7X. Им этот момент также нужно знать, и он интересен. В принципе тренер или обучающий родитель должен одновременно и рассказывать, и показывать то, о чем идет речь, чтобы ребенок и слушал и видел это на доске.

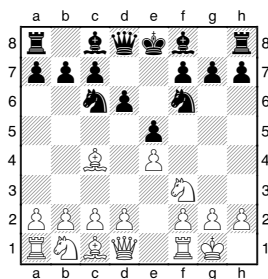
При игре практических партий детям напоминать элемент:

4. Не нужно в дебюте ходить одной и той же фигурой дважды, если этого не требует позиция. Это может привести к отсталости в развитии, потере важных темпов и к проигрышу партии.

Здесь можно показать и такие позиции:

После начальных ходов 1.e4 e5 2.Kf3 Кс6 3.Сс4 Кf6 4.0-0 черные сделали не совсем удачный ход 4..d6. В создавшемся положении позиция белых нуждается в том, чтобы Конем с f3 пойти на g5 и атаковать критический пункт черных f7 и попытаться выиграть ладью на h8 5.Kg5 Се6 и черные теряют пешку и могут лишиться рокировки: 6.С:е6 fe 7.К:е6 (не годится 5..d5? из-за 6.ed Ка4 7.Л:e5+ с выигрышем. Необходимо на практических примерах рассказывать детям о каждом элементе и принципе развития шахматной партии, в этом случае дети лучше понимают его значение и лучше усваивают. Теория и практика должны быть взаимосвязаны.

Диаграмма – 4



5. Не задерживайте короля в центре доски. Помните, что застрявший в центре король может быстро попасть под атаку фигур соперника.

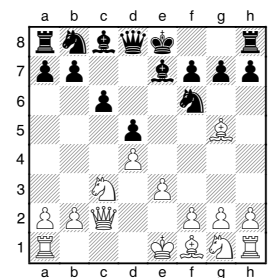
Этот элемент уместно разъяснять ученикам на примере сыгранных партий, в которых один из соперников не рокировав короля, начинает активные действия в центре или на фланге. Как, например, в следующей партии:

**А. Котов – Т. Петросян
Москва, Чемпионат СССР, 1949**

1.d4 d5 2.c4 e6 3.♘c3 ♘f6 4.cxд5 exд5 5.♙g5 ♙e7
6.e3 c6 7.♚c2

Партия игралась в 17-ом чемпионате СССР. Соперники разыграли типичный вариант ферзевого гамбита. Своим следующим ходом (7..Кe4?) Тигран Петросян допускает нарушение принципа развития шахматной партии, который гласит: не начинай активных действий в центре или на фланге, не рокировав короля, и не ходите в дебюте одной и той же фигурой дважды, если этого не требует позиция.

Диаграмма – 5



7... ♘e4? Александр Котов достойно наказал своего соперника за эти нарушения.

В партии последовало:

8. ♙xc7 ♚xc7 9. ♘xd5!! Временной жертвой коня белые добиваются выигранной позиции, и черные немедленно сдались. (Конечно вместо 7..Кe4 лучше было сделать 7..0-0)

Продолжая игру 9..cxд5 10. ♚xc8+ ♚d8 11. ♙b5+ ♘c6 12. ♙xc6+ bxc6 13. ♚xc6+– после этого хода, черные остаются без двух пешек и надо сдаваться, хотя детям можно играть и в таких позициях, особенно начинающим, ибо их соперник также может ошибиться, но мастерам играть в такой позиции не прилично.

Таких партий необходимо показать детям, как можно больше, и они еще раз убедятся, что нарушение элементов и принципов развития шахматной партии грозит проигрышем.



6. Не двигайте в дебюте пешки без надобности. Помните, что пешки – это часовые шахматных полей. Если поле охраняется пешкой, то фигурой (как правило) попасть на это поле невозможно.

На мой взгляд, тренеру необходимо разъяснить своему ученику (ученикам) каждый элемент развития шахматной партии и увязать его с конкретным примером. Если в роли тренера выступает родитель, то ему самому нужно хорошо изучить основные элементы и принципы развития шахматной партии и увязывать их с конкретной ситуацией. Например, мои воспитанники уже стали шахматистами 2 и даже 1 разрядов, а при разборе сыгранных ими партий я обязательно руководствовался основными элементами и принципами развития шахматной партии и указывал на ошибки, допущенные ими во время игры.

7. Не вводите ферзя в игру в ранней стадии партии, если этого не требует позиция, ибо ферзь может стать объектом атаки легких фигур соперника, и это может привести к отставанию в развитии.

В первую очередь, необходимо развивать легкие фигуры, сделать рокировку, а потом уже, в зависимости от избранного плана игры, вводить в игру тяжелые фигуры.

8. Не делайте ни единого хода без цели.

9. Ведите постоянный контроль за появлением критических и слабых пунктов в позиции соперника, а также и в своей.

Помните, что именно критические и слабые пункты являются объектами атаки и причиной поражения.

Развивайте фигуры, усиливая давление на критические и слабые пункты соперника или защищайте свои. По слабым пунктам в позиции соперника наносите удар, если это выгодно.

Элементы и принципы развития шахматной партии лучше всего объяснять и показывать детям на примерах из практических партий.

К примеру, возьмем следующую партию, игранную двумя начинающими шахматистами



А. Иванов – Н. Петров

1.e4 e5. Необходимо детям объяснить с самого начала, что, сделав ход e5, у черных образовался критический пункт e5. У белых также есть в центре критический пункт e4, но ход белых и они первые должны начать атаковать пешку e5. Задаем вопрос: - чем лучше атаковать эту пешку, какой фигурой? И дети отвечают Kf3!

Вот так уже с первого хода, дети начинают планомерно играть.

Далее, белые сделали ход 2.Kf3 и у черных образовался на доске уже слабый пункт e5. Один из элементов и принципов развития шахматной партии гласит так: – прежде чем сделать свой ход, необходимо проверить цель последнего хода соперника, обезвредить его, или поставить перед соперником более сильную угрозу.

Мы вместе с учениками определили, что целью белых является желание уничтожить пешку e5 и ее необходимо защищать. А чем. И мы вновь вместе начинаем искать, какой лучше сделать ход, чтобы защитить пешку e5. Первым в глаза бросается ход 1...d6, однако тренер предлагает ученикам поискать и другой ход, который способен защитить пешку e5 и дети находят 2..Kc6. Вот в этот момент тренер предлагает детям подумать, какой же ход они считают лучшим d6 или Kc6 и почему? После некоторых рассуждений: ход d6 защищает пешку e5, но перекрывает выход чернополюному слону с поля f8, а ход 2..Kc6 защищает пешку e5 и одновременно развивается фигура. И мы вместе с учениками приходим к выводу, что 2..Kc6 сильнее, чем 2..d6

Уже при следующем разборе такой же партии, ученики сразу скажут, что ход 2..Kc6 лучше, чем 2..d6. И вот так ребенок учится делать первые логические выводы самостоятельно.

Итак черные сделали 2..Kc6. Перед белыми стоит задача, какой полезный ход необходимо сделать следующим и почему? Внимательно изучив основные элементы и принципы развития шахматной партии, там сказано, что при игре шахматной партии необходимо взаимодействие фигур и пешек в избранном плане игры.

Соблюдая этот принцип, белые должны искать, как помочь белому коню с поля f3, усилить давление на пешку e5? Немного поразмыслив, ученики и тренер придут к выводу, что лучше всего можно усилить давление на черную пешку e5 ходом 3.Cb5!

Вот так испанцы, соблюдая основные элементы и принципы развития шахматной партии, придумали начало, которое до сих пор носит название “Испанская партия”.

Однако, тренер объясняет детям, что и ход 3.Сс4, также ведет к интересной игре, которую демонстрировали в свое время итальянские шахматисты. Бесспорно, и с испанской партией и с итальянской, дети должны познакомиться, так как и то и другое начало откроет перед детьми много интересных возможностей уже в дебюте. Я вначале знакомил своих учеников с возможностями в итальянской партии, а потом переходил к испанской и знакомил учеников с ошибками, которые можно допустить уже в дебюте и которые могут привести к проигрышу партии.

Итак, сделав ходы 1.е4 е5 2.Кf3 Кс6 3.Сс4. После сделанного хода 3.Сс4, необходимо ученику (ученикам) рассказать положительные и отрицательные стороны хода 3.Сс4. Положительные стороны: мы развили Слона, создали возможность при необходимости сделать рокировку, в позиции черных создали критический пункт f7. У этого хода есть и отрицательные стороны: сам Слон на с4 стал критическим пунктом, после ухода Слона с поля f1 пункт g2 также становится критическим. Дети должны знать и понимать это уже с первых ходов. Подумав вместе, как лучше отреагировать черным на ход 3.Сс4, пришли к выводу, что лучше всего контратаковать пешку е4 ходом 3..Кf6. В создавшейся позиции у белых есть несколько продолжений: 4.Кg5, при поддержке слона с поля с4 осуществлять давление на пункт f7 и попытаться выиграть ладью на поле h8 ходом К:f7. Однако, это продолжение и продолжение 4.0-0 я предпочитал показывать и объяснять детям поле того, как они познакомятся с возможными ошибками в дебюте после хода 4.d4

Во-первых, этот ход интересен еще и тем, чтобы рассуждать с детьми, а какой же ход лучше 4.Кg5 или 4.d4? И после совместных дискуссий пришли к выводу, что ход 4.Кg5 лучше потому, что ход Кg5 атакует пункт f7, превращая его в слабый, а конь помогает слону с поля с4 решать намеченный план давления на пункт f7, а ход 4.d4 помогает черным избавиться от имеющегося в своей позиции критического пункта е5. Однако при этом, необходимо объяснить ученику (ученикам), что белые ставят перед черными очень коварную ловушку и если черные не разберутся в ней и сделают неправильный ход, то они могут попасть в проигрышное положение. Итак, белые сделали ход 4.d4? Как отреагировать черные и почему? Чем бить пешку на d4? Конем с с6? или пешкой с е5? Если дети уже хорошо знакомы с основными элементами и принципами развития шахматной партии, то после необходимых рассуждений, они придут к выводу, что пешку d4 необходимо брать пешкой е5. Задаю вопрос:- Почему? Отвечают:- потому, что если мы возьмем пешку d4 конем с поля с6, то в центре у

черных образуются два слабых пункта е5 и d4. А при наличии в центре двух и более слабых пунктов нужно искать возможность удара. И такой удар, дети легко находят: итак после хода черных 4..К:d4 белые проводят маленькую комбинацию: 5.С:f7+ Кр:f7 6.К:e5+ Кре8 и 7.Ф:d4 с выигрышем пешки и плохой позицией у черных.



В шахматном клубе проходит очередной турнир. За ходом игры юных дарований наблюдает Заслуженный тренер Молдовы Ион Солонарь.

Именно на этих примерах, дети учились логически рассуждать и кроме того у них развивается и зрительная память: играя черными после ходов 1.е4 е5 2.Кf3 Кс6 3.Сс4 Кf6 4.d4 они никогда не побьют пешку на d4 конем с поля с6, а если побьют ее, то побьют пешкой с поля е5.

Разбор и изучение дебютных принципов должен проводиться с детьми именно таким аналитическим путем. И лишь получив хорошее начальное шахматное образование, ученик может стать большим мастером. Такие примеры являются очень поучительными для детей. Но хотелось бы еще раз напомнить родителям и тренерам, что такие моменты необходимо тут же повторить несколько раз, а потом дать ученику возможность провести эту комбинацию самостоятельно, играя с ним учебную партию.

10. Критический пункт – это поле, на котором стоит фигура или пешка, которая ничем не защищена и ничем не атакована, или один раз защищена и один раз атакована, т.е., коэффициент штурма равен коэффициенту защиты.

Слабый пункт – это поле, на котором стоит фигура или пешка, и коэффициент ее штурма превосходит коэффициент защиты.

Сделав первый ход e2-e4 и, получив в ответ e7-e5, шахматист, руководствуясь этим элементом, обязательно сделает ход 2.Kf3, развивая фигуру и нажимая на критический пункт соперника [e5], а его соперник, проверив цель последнего хода соперника и, чтобы обезвредить его, сделает ход 2.Kс6, защищая пункт “e5” и развивая фигуру, и т.д.

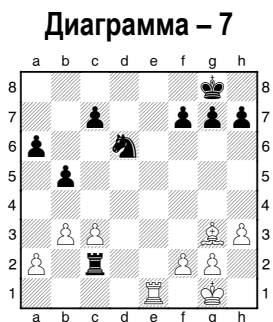
Понимая элементы и принципы развития шахматной партии, шахматист в этой позиции никогда не сделает второй ход 2...d6, так как в этом ходе позиция не нуждается. Кроме того, ход 2...d6 закрывает выход чернополюсного слона. Об этом мы уже упоминали выше, но нелишне будет напомнить еще раз. При наличии двух и более критических или слабых пунктов (особенно в центре) возможна комбинация.

11. Не начинайте атаку на том фланге, где вы хуже развиты. Атакуйте на том фланге, где вы лучше развиты. Успешная атака, может привести к победе.

12. Если игра носит форсированный характер, нужно руководствоваться точным расчетом. Если позиция сложная и не поддается точному расчету, нужно руководствоваться оценкой позиции, опираясь на знание законов, элементов и принципов развития шахматной партии.

Для оценки позиции (хотя бы поверхностной) необходимо учитывать материальное равенство на доске, активность фигур, наличие объектов атаки в позициях и возможности их использования.

Вот простой пример:



На диаграмме – 7 ход белых. Как оценить позицию, в чью она пользу?

1. Материальное равенство: – на доске материальное равенство

У белых: король, ладья, слон и 5 пешек У черных: ладья, конь и 5 пешек. Итак, на доске материальное равенство у обеих сторон.

2. Объекты атаки и недостатки?

У белых объектами атаки являются пешки на a2 и c3

У черных объектом атаки является слабо защищенный король. Попади ладья на 8-ю горизонталь и мат, но этому препятствует Конь на d6. И он также становится объектом атаки. Если коня уничтожить, то путь ладье на 8-ю горизонталь открыт. 3. Активности фигур?

Ладья белых стоит активно на открытой линии, слон с поля g3 атакует коня, который защищает поле e8 для вторжения белой ладьи на 8-ю горизонталь. Королю белых нет никаких угроз.

Оценка. При ходе белых, позиция черных проигрывается после хода 1.С:d6 и в связи с угрозой мата по 8-ой горизонтали черные не могут брать белого слона на d6, они обязаны или сделать форточку королю ходом 1..g6 или h6 и белые остаются с лишней фигурой и выигранной позицией. Вот еще пример для оценки позиции начинающими шахматистами, в позиции на диаграмме – 8 у белых есть большой недостаток: слаба 1-ая горизонталь, но как ее использовать? Ход в позиции черных. Рассуждать будем так: эх не будь ладьи белых на d2, Ладья черных врывается на поле d1 с матом. Возникает цель: как отвлечь ладью белых с линии d? Внимательно смотрим и замечаем, что черные могут нанести прекрасный удар 1...Л:b2!! И если ладья побьет на b2, то следует немедленное Лd1x. Как ни странно Ладья белых теряется или мат.

Оценка. При ходе белых, позиция черных проигрывается после хода 1.С:d6 и в связи с угрозой мата по 8-ой горизонтали черные не могут брать белого слона на d6, они обязаны или сделать форточку королю ходом 1..g6 или h6 и белые остаются с лишней фигурой и выигранной позицией. Вот еще пример для оценки позиции начинающими шахматистами, в позиции на диаграмме – 8 у белых есть большой недостаток: слаба 1-ая горизонталь, но как ее использовать? Ход в позиции черных. Рассуждать будем так: эх не будь ладьи белых на d2, Ладья черных врывается на поле d1 с матом. Возникает цель: как отвлечь ладью белых с линии d? Внимательно смотрим и замечаем, что черные могут нанести прекрасный удар 1...Л:b2!! И если ладья побьет на b2, то следует немедленное Лd1x. Как ни странно Ладья белых теряется или мат.



13. Помните, что искусство выгодных разменов приводит к улучшению позиции.

14. В стесненной позиции используйте возможность размена легкой фигуры, особенно коня.

15. При размене фигур старайтесь поменять активную фигуру соперника на свою, менее активную.

16. Созданное пешечное напряжение (особенно в центре) старайтесь удерживать и наращивать давление на атакуемую пешку.

Напряжение – это ситуация, когда пешка атакует пешку соперника или фигура фигуру. Напряжение нужно сохранять. Снимать напряжение нужно тогда, когда это выгодно или когда его нельзя удержать.

17. Если в вашей позиции есть выбор между двумя ходами, то первым сделайте тот ход, который вы сделаете обязательно, или через ход его уже невозможно будет сделать (соперник не позволит).

18. Получив худшую позицию, не теряйте надежд на ее улучшение, пытайтесь использовать для этого малейшую возможность.

Получив перспективную позицию, не старайтесь выиграть ее моментально, помните, что ваш соперник в это время предельно мобилизован и выискивает малейшую возможность для спасения, а поспешность может привести к ошибке.

19. Прежде чем перейти в пешечный эндшпиль, позаботьтесь о централизации своего короля. Помните, что в пешечном эндшпилье король самая главная фигура.

20. В пешечных окончаниях защищенная проходная пешка дает хорошие шансы на победу.

21. При игре пешечных эндшпилей особенно необходим точный расчет, если в дебюте ошибку еще можно исправить, то в эндшпилье таких возможностей мало, а также нужно хорошо знать оппозицию королей: ближнюю и дальнюю.

22. В ладейных окончаниях активность ладьи вполне может компенсировать недостающую пешку. Короля нужно держать ближе к своим слабостям. Ладьи должны занимать открытые линии. Прежде чем перейти в ладейный эндшпиль, нужно позаботиться об активизации своих ладей и огромное значение имеет наличие объектов атаки (пешек) в каждой позиции.

Вот такие элементы и принципы развития шахматной партии, были выработаны мною специально для плодотворной работы с детьми. После того, как я попрощался с педагогической работой, я опубликовал эти элементы и принципы развития шахматной партии в печати, чтобы они стали доступными всем желающим, а сам с большим удовольствием наблюдаю за ростом наших замечательных юных шахматных дарований. И пусть эта книга поможет родителям (возможно и начинающим тренерам) воспитывать будущих чемпионов.

Еще раз повторю, что опытный тренер, может самостоятельно выработать и другие вспомогательные методические разработки, которые также помогут детям в познании законов и принципов развития шахматной партии. А я рассказал о своих методах, элементах и принципах развития шахматной партии также с надеждой, что они окажутся полезными родителям или начинающим тренерам.

Впервые свои “секреты” я опубликовал в 2003 году в книге “Эльмира штурмует шахматный олимп”. Ознакомившись с содержанием книги, известный коллекционер шахматных книг из США Яков Зусманович отметил уникальность книги в том, что в ней на 21 странице впервые опубликованы “Основные элементы и принципы развития шахматной партии”, которые не имеют аналогов в издававшейся до сих пор шахматной литературе. Искренне горжусь тем, что я внес свой скромный вклад в методику обучения детей шахматной игре. Однако, я уже писал о том, что я уверен: у многих шахматистов, тем более старых мастеров, существовали, наработанные ими элементы и принципы шахматной игры. Однако они свои наработки не опубликовывали, а руководствовались ими, чтобы побеждать в турнирах и матчевых встречах. Да я и сам хранил свои наработки в конспектах до тех пор, пока не завершил свою педагогическую практику. После чего я принял решение опубликовать их и сделать их достоянием всех, кто желает научиться или учить детей играть в шахматы. И буду рад, если они принесут пользу, хотя бы одному ученику или тренеру. Значит цель книги – достигнута. И лишь в заключении, я выскажу

то, без чего, в моей книге что-то бы не хватало. А именно. Знайте и будьте уверены в том, что у каждого тренера есть своя методика обучения игре в шахматы, у каждого тренера есть свои любимые дебюты, которым он учит своих детей, у каждого тренера есть свой стиль и у каждого тренера есть своя манера и игры и тренировок. Но всем известно, что об эффективности методики тренера и его “секретов” в обучении детей шахматной игре говорят результаты, показанные его воспитанником на международной арене, чемпионатах мира и Европы. И это, в какой-то степени, правдиво отражает и характеризует деятельность тренера! Есть тренеры, которые работают более 10-15 лет и не воспитали ни одного мастера.

И это не потому, что они не хотят, а потому, что у них не получается. Такова жизнь. А в жизни хорошо известно, что не каждый гроссмейстер может быть хорошим тренером, но и не каждому тренеру дано воспитать гроссмейстера. И, тем не менее, каждый тренер обязан, обучая детей игре в шахматы, придерживаться замечательного совета Великого шахматиста, третьего чемпиона мира кубинца Хосе Рауля Капабланки, который советовал учить играть в шахматы: от простого к простому, а потом к более сложному! А это значит: после того, как ученик научился в определенной степени передвигать шахматные фигуры по доске, повторите, закрепите пройденный материал и лишь потом тренер обязан уже при помощи основных элементов и принципов развития шахматной партии разъяснять самую простую и самую важную часть партии, это ее начало: как, почему и для чего делаются начальные ходы в дебюте. Нужно в доступной степени объяснять, чем отличается один дебют от другого. И каждый юный шахматист должен в совершенстве знать элементы и принципы развития шахматной партии и применять их во время игры. Если, научившись играть, шахматист не усвоит хорошо особо важные элементы и принципы развития шахматной партии, то это может сказаться на его дальнейшем повышении класса игры.

Например, такой принцип: - “Прежде чем сделать свой ход на доске, проверь цель последнего хода соперника, обезвредь ее или поставь перед соперником более сильную угрозу!” Ой, как много ребят страдает в решающих партиях, именно из-за этого элемента. То ли они его не знают, то ли они его в этот момент забывают.

В следующей, заключительной главе мы познакомимся с методами работы над повышением спортивного мастерства юных дарований.